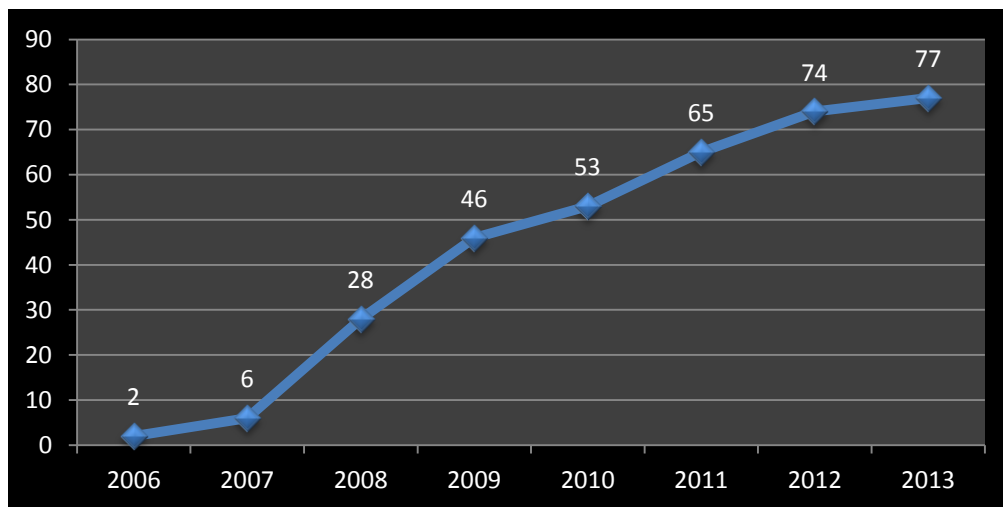


ETUDE SUR LES ENTREPRISES CERTIFIEES IRIS EN FRANCE

Après 7 ans de certification IRIS, il était intéressant de répondre à quelques questions que se posent les entreprises du ferroviaire de rang 2 et plus situées en France.

- Qui sont les entreprises françaises de rang 2 et plus certifiées IRIS ?
- Quel est l'impact de la certification IRIS sur le chiffre d'affaires ferroviaire ?
- Pouvons-nous faire un lien entre la certification IRIS et la performance économique ?

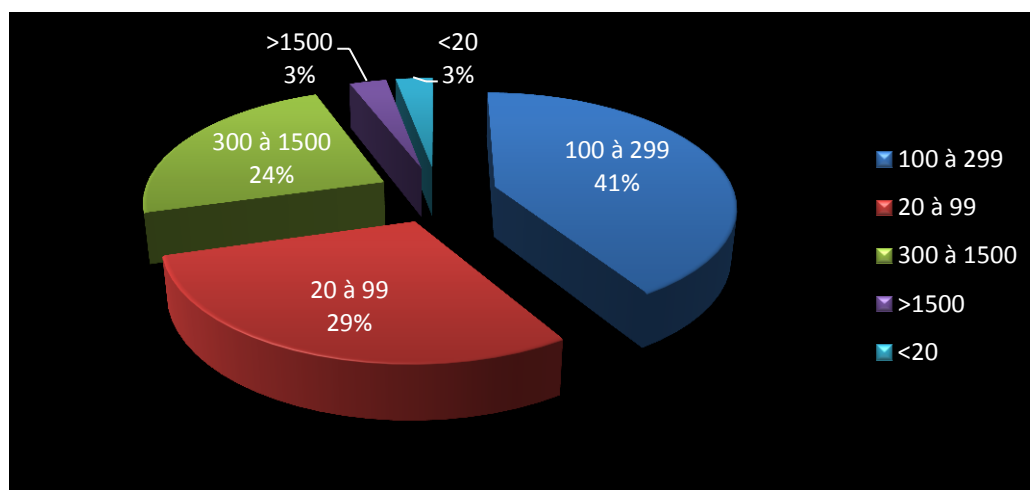
La certification IRIS concerne actuellement 77 entreprises en France dont 68 de rang 2 et plus.



Evolution des entreprises certifiées IRIS en France par année

QUI SONT LES ENTREPRISES CERTIFIEES ?

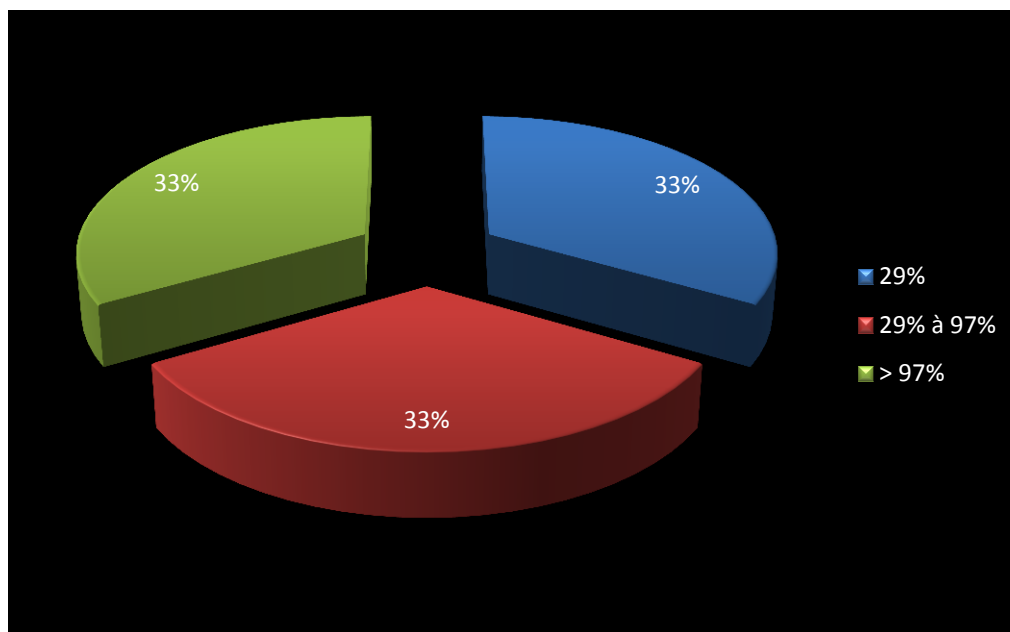
Quel est l'effectif des entreprises de rang 2 et plus certifiées IRIS ?



Répartition des entreprises certifiées en fonction de l'effectif

Nous retrouvons les principaux équipementiers et fournisseurs du secteur (41% des entreprises ont un effectif entre 100 et 299 salariés), mais également les PME de 20 à 99 salariés qui représentent 29% des entreprises de rang 2 et plus certifiées. A noter, la très faible représentation des entreprises de moins de 20 salariés (<3%).

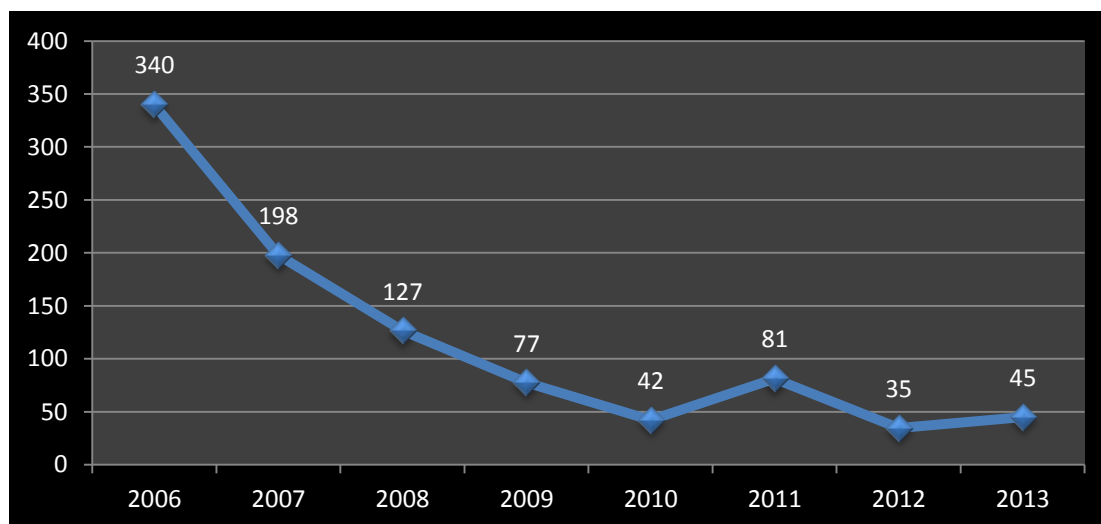
Quel est la part d'activité ferroviaire de ces entreprises de rang 2 et plus certifiées IRIS ?



Répartition des entreprises certifiées en fonction de la proportion d'effectif travaillant pour le ferroviaire

Sans surprise, les entreprises dont l'effectif ferroviaire est > 97% de l'effectif total représentent 33% des entreprises certifiées. Plus étonnant, nous notons que 33% des entreprises ont un effectif ferroviaire inférieur à 29%, ce qui démontre leur volonté de se maintenir dans le marché ferroviaire et de se différencier des concurrents grâce à la certification.

Comment évolue l'effectif ferroviaire des nouvelles entreprises certifiées ?



Effectif travaillant pour le ferroviaire moyen des entreprises certifiées IRIS par année

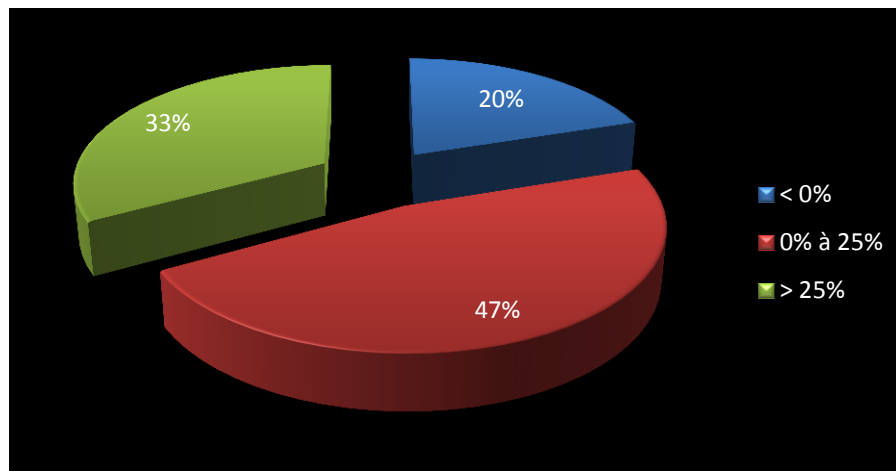
Comme nous pouvons le constater, les principaux équipementiers ferroviaires se sont lancés dans la certification IRIS dans les 3 premières années. Depuis 2009, l'effectif moyen oscille entre 35 et 81 salariés correspondant aux entreprises avec une plus faible proportion d'effectif ferroviaire et aux plus petites entreprises lié au déploiement dans la Supply Chain des exigences de certification IRIS.

QUEL IMPACT SUR LE CHIFFRE D'AFFAIRES FERROVIAIRE ?

Afin d'identifier l'impact de la certification IRIS sur l'évolution du chiffre d'affaires ferroviaire des entreprises, nous avons comparé les chiffres d'affaires sur 2 exercices de références :

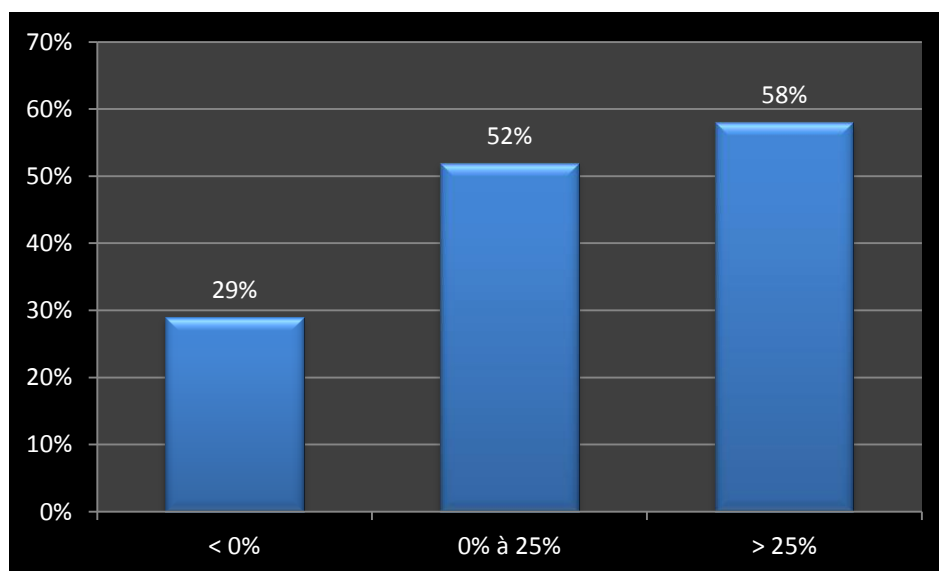
- 2 ans avant la certification qui correspond au dernier exercice avant le lancement de la démarche de certification IRIS.
- 2 ans après la certification pour prendre en compte le temps relatif aux démarches commerciales.

Que pouvons-nous constater ?



Répartition des entreprises certifiées en fonction de l'évolution du chiffre d'affaires en %

80% des entreprises certifiées ont une augmentation du chiffre d'affaires. 47% ont augmenté de 0 à 25% et 33% ont augmenté de plus de 25%.



Comparatif entre le pourcentage d'effectif ferroviaire et l'évolution du chiffre d'affaires

Le graphique ci-dessus montre que plus l'entreprise a un effectif ferroviaire important et plus l'augmentation du chiffre d'affaires sera importante montrant ainsi la stratégie des constructeurs ferroviaires de s'appuyer sur des spécialistes du ferroviaire.

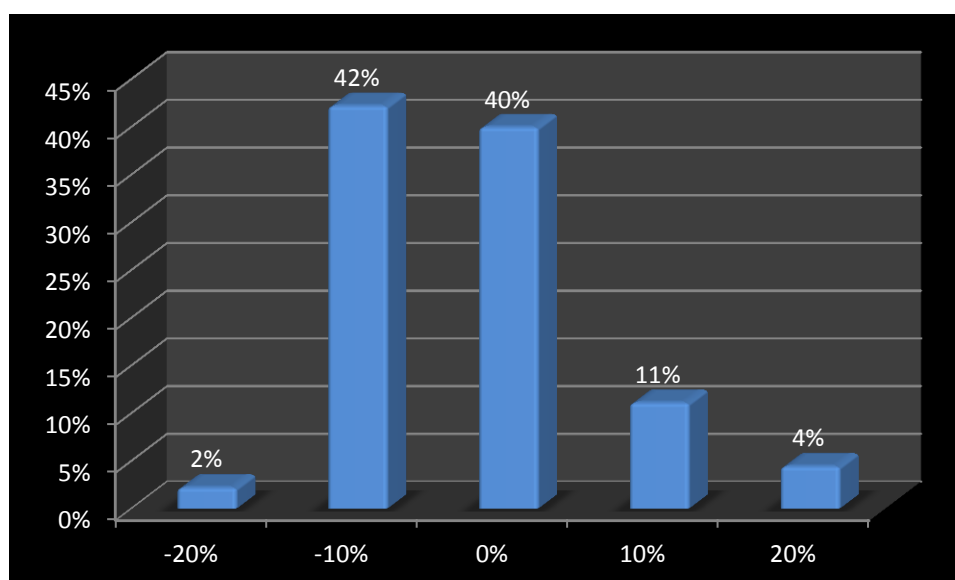
QUEL LIEN AVEC LA PERFORMANCE ECONOMIQUE ?

Il semble bien présomptueux de croire que la performance économique d'une entreprise dépend uniquement d'une certification. Toutefois, compte tenu des exigences IRIS en matière de gestion et maîtrise des coûts et de l'investissement d'une démarche de certification, il est intéressant d'étudier si nous pouvons identifier un lien entre la certification IRIS et la performance économique.

Pour ce faire, nous avons comparé, pour les entreprises de rang 2 et plus situées en France, l'EBE (Excédent Brut d'Exploitation) sur 2 exercices de référence :

- 2 ans avant la certification qui correspond au dernier exercice avant le lancement de la démarche de certification IRIS et,
- Le premier exercice complet après la certification IRIS.

Que constatons-nous sur l'évolution de l'EBE ?



Répartition des entreprises certifiées en fonction de l'évolution de l'EBE en % du Chiffre d'Affaires

56 % des entreprises certifiées ont une augmentation de l'EBE en moyenne de 6% du chiffre d'affaires (CA). Toutefois, 44% des entreprises certifiées ont une baisse de l'EBE de 5% en moyenne du CA entre les 2 années de référence. Difficile de conclure, néanmoins, la démarche de certification IRIS peut être utilisée comme un levier d'amélioration de la performance économique et pas seulement comme un certificat qu'il faut impérativement avoir sans rechercher la performance !

CONCLUSION

Les 68 entreprises de rang 2 et plus certifiées IRIS en France sont principalement des PME de 20 à 299 salariés (70%). Elles ont une activité dans le ferroviaire représentant en moyenne 58% de leur effectif et montrent une volonté de se maintenir sur ce marché et de se différencier par rapport à la concurrence.

Cette volonté, concrétisée par la certification IRIS, a permis pour 80% d'entre elles d'augmenter leur chiffre d'affaires dans le secteur ferroviaire et a montré une amélioration de leur performance économique de 6% pour la moitié d'entre elles.